



รายงานการเฝ้าระวังติดตามสถานการณ์น้ำและความช่วยเหลือ  
ศูนย์ปฏิบัติการทรัพยากรธรรมชาติและสิ่งแวดล้อม (ด้านทรัพยากรน้ำ)  
กระทรวงทรัพยากรธรรมชาติและสิ่งแวดล้อม



กองวิเคราะห์และประเมินสถานการณ์น้ำ กรมทรัพยากรน้ำ

โทรศัพท์ ๐ ๒๒๗๑ ๖๐๐๐ ต่อ ๖๔๔๕ โทรสาร ๐ ๒๒๗๘ ๖๖๒๙ www.dwr.go.th IDLine: mekhalawoc Email: mekhala@dwr.mail.go.th

รายงานฉบับที่ ๖๕๓/๒๕๖๗

เวลา ๑๕.๐๐ น.

วันที่ ๒๔ ธันวาคม ๒๕๖๗

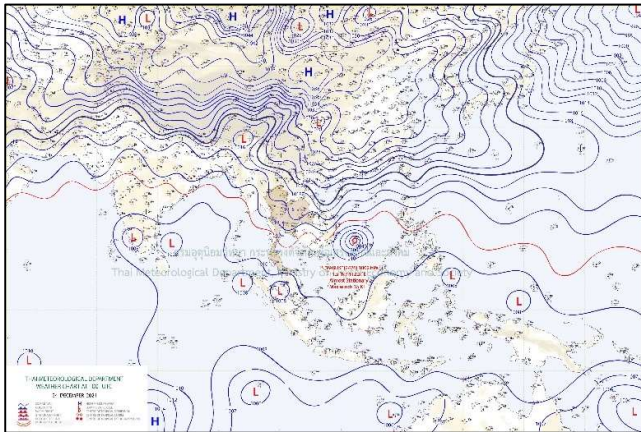
เรียน รมว.ทส. เลขาธิการ รมว.ทส. ที่ปรึกษา รมว.ทส. ปกท.ทส. รอง ปกท.ทส. อทน. อทบ. และหน่วยงานที่เกี่ยวข้อง

**๑. สภาวะอากาศ เวลา ๑๑.๐๐ น.** (กรมอุตุนิยมวิทยา)

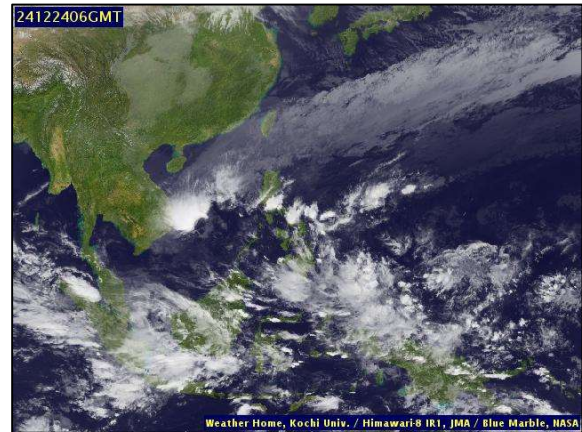
พยากรณ์อากาศ ๒๔ ชั่วโมงข้างหน้า บริเวณความกดอากาศสูงหรือมวลอากาศเย็นยังคงปกคลุมประเทศไทยตอนบน และภาคใต้ตอนบน ลักษณะเช่นนี้ทำให้ภาคเหนือและภาคตะวันออกเฉียงเหนือมีอากาศเย็นถึงหนาว กับมีหมอกในตอนเช้า ส่วนภาคกลาง รวมทั้งกรุงเทพมหานครและปริมณฑล ภาคตะวันออก และภาคใต้ตอนบนมีอากาศเย็นกับมีหมอกบางในตอนเช้า สำหรับบริเวณยอดดอยและยอดภูมีอากาศหนาวถึงหนาวจัดและมีน้ำค้างแข็งบางพื้นที่ ขอให้ประชาชนในบริเวณดังกล่าวดูแลสุขภาพเนื่องจากสภาพอากาศที่หนาวเย็น และระวังอันตรายจากอัคคีภัยที่อาจจะเกิดขึ้นเนื่องจากสภาพอากาศแห้ง รวมทั้งเพิ่มความระมัดระวังในการสัญจรผ่านบริเวณที่มีหมอกไว้ด้วย

สำหรับมรสุมตะวันออกเฉียงเหนือที่พัดปกคลุมอ่าวไทยและภาคใต้มีกำลังปานกลาง ทำให้ภาคใต้ตอนล่างมีฝนน้อย ส่วนคลื่นลมบริเวณอ่าวไทยและทะเลอันดามันมีกำลังปานกลาง โดยอ่าวไทยมีคลื่นสูงประมาณ ๒ เมตร และทะเลอันดามันมีคลื่นสูงประมาณ ๑ เมตร ห่างฝั่งคลื่นสูงมากกว่า ๑ เมตร บริเวณที่มีฝนฟ้าคะนองคลื่นสูงมากกว่า ๒ เมตร ขอให้ชาวเรือในบริเวณดังกล่าวเดินเรือด้วยความระมัดระวัง และหลีกเลี่ยงการเดินเรือในบริเวณที่มีฝนฟ้าคะนอง

อนึ่ง พายุไซร่อน “ปาบึก” บริเวณทะเลจีนใต้ตอนล่าง คาดว่าจะเคลื่อนเข้าใกล้ชายฝั่งด้านตะวันออกของประเทศเวียดนามในช่วงวันที่ ๒๕-๒๖ ธ.ค. ๖๗ หลังจากนั้นจะอ่อนกำลังลงเป็นหย่อมความกดอากาศต่ำในระยะต่อไป โดยพายุนี้ไม่มีผลกระทบต่อลักษณะอากาศของประเทศไทยโดยตรง

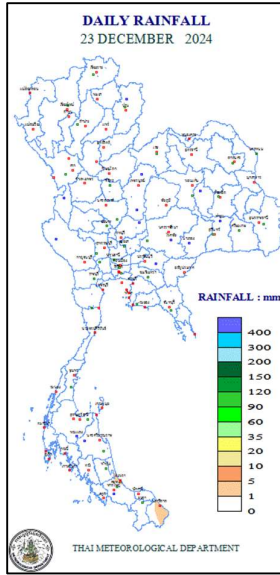


แผนที่อากาศ วันที่ ๒๔ ธ.ค. ๒๕๖๗ เวลา ๐๗.๐๐ น.



ภาพถ่ายดาวเทียม วันที่ ๒๔ ธ.ค. ๒๕๖๗ เวลา ๑๓.๐๐ น.

๒. ปริมาณฝนสะสม ณ เวลา ๐๗.๐๐ น.(เมื่อวาน) - ๐๗.๐๐ น.(วันนี้) (กรมอุตุนิยมวิทยา)



จุดตรวจวัด	ปริมาณฝน (มม.)
จ.สงขลา	๒.๐
จ.นราธิวาส	๑.๔
จ.พัทลุง (สภษ.)	๐.๒
จ.สงขลา (สะเตา)	๐.๒

๓. ปริมาณฝนสะสมของพื้นที่ลาดเชิงเขา ๑๒ ชม. ที่ผ่านมา (กรมทรัพยากรน้ำ)

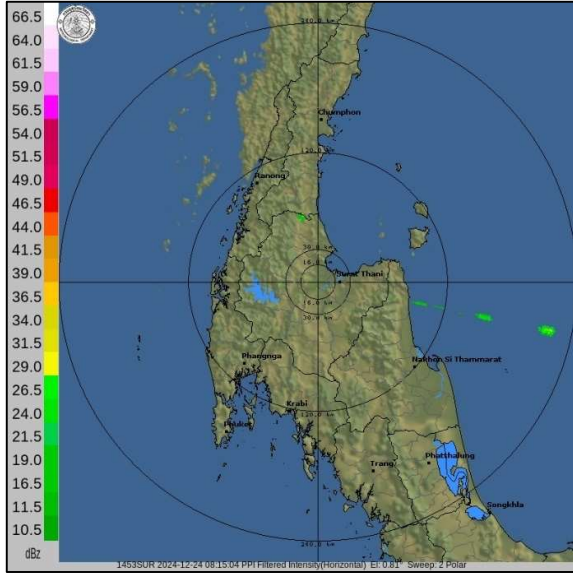
รหัสสถานี	จุดตรวจวัด	ปริมาณฝน (มม./๑๒ ชม.)
STN๑๔๔๐	บ้านห้วยสะแพด ต.แม่สอย อ.จอมทอง จ.เชียงใหม่	๔.๐
STN๒๑๕๓	บ้านต้นหยงมัส ต.ต้นหยงมัส อ.ระแงง จ.นราธิวาส	๑.๐
STN๑๖๙๘	บ้านลีมาบูรี๊ะ ต.บาโงยซิแน อ.ยะหา จ.ยะลา	๐.๕
STN๑๗๓๒	บ้านสระเกศ ต.ตลิ่งงาม อ.เกาะสมุย จ.สุราษฎร์ธานี	๐.๕
STN๑๘๐๑	บ้านตลาดเทพา ต.เทพา อ.เทพา จ.สงขลา	๐.๕
STN๐๕๘๓	บ้านนาฟอน ต.บ่อหลวง อ.ฮอด จ.เชียงใหม่	๐.๕
STN๐๖๙๕	บ้านเขาพลู ต.บางสัก อ.กันตัง จ.ตรัง	๐.๕
STN๐๘๕๕	บ้านนาหนูน ต.ภูซาง อ.ภูซาง จ.พะเยา	๐.๕
STN๑๒๘๙	บ้านห้วยยาง ต.บ่อเบี้ย อ.บ้านโคก จ.อุตรดิตถ์	๐.๕
-	-	-

๔. ค่าความชื้นในดิน (กรมทรัพยากรน้ำ/คณะกรรมการแม่น้ำโขง)

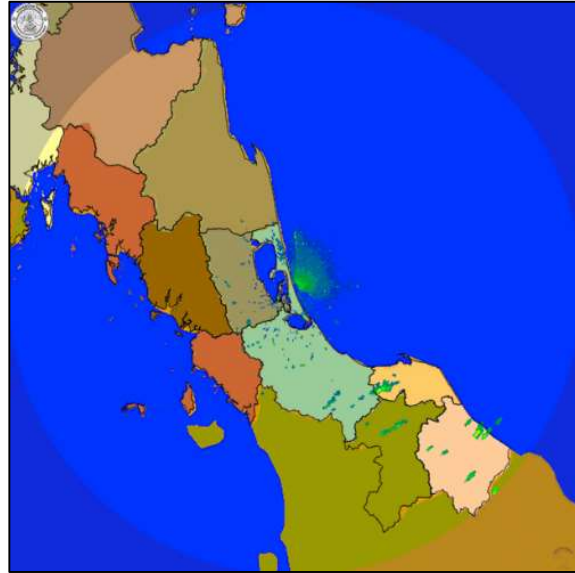
ภูมิภาค	ความชื้นในดิน [-] ๑๘ ส.ค. ๖๗	ความชื้นในดิน [-] ๑๘ ก.ย. ๖๗	แนวโน้ม
เหนือ	ค่าความชื้นในดินมาก	ค่าความชื้นในดินมากที่สุด	เพิ่มขึ้น
กลาง	ค่าความชื้นในดินมาก	ค่าความชื้นในดินมาก	ลดลง
ตะวันออกเฉียงเหนือ	ค่าความชื้นในดินมาก	ค่าความชื้นในดินมาก	เพิ่มขึ้น
ตะวันออก	ค่าความชื้นในดินมาก	ค่าความชื้นในดินมาก	ลดลง
ตะวันตก	ค่าความชื้นในดินปานกลาง	ค่าความชื้นในดินน้อย	ลดลง
ใต้	ค่าความชื้นในดินปานกลาง	ค่าความชื้นในดินมาก	เพิ่มขึ้น

หมายเหตุ : ความชื้นในดิน ๕ ระดับ มากสุด มาก ปานกลาง น้อย น้อยสุด

**๕. เรดาร์ตรวจอากาศ ณ วันที่ ๒๔ ธันวาคม ๒๕๖๗ (กรมอุตุนิยมวิทยา)**



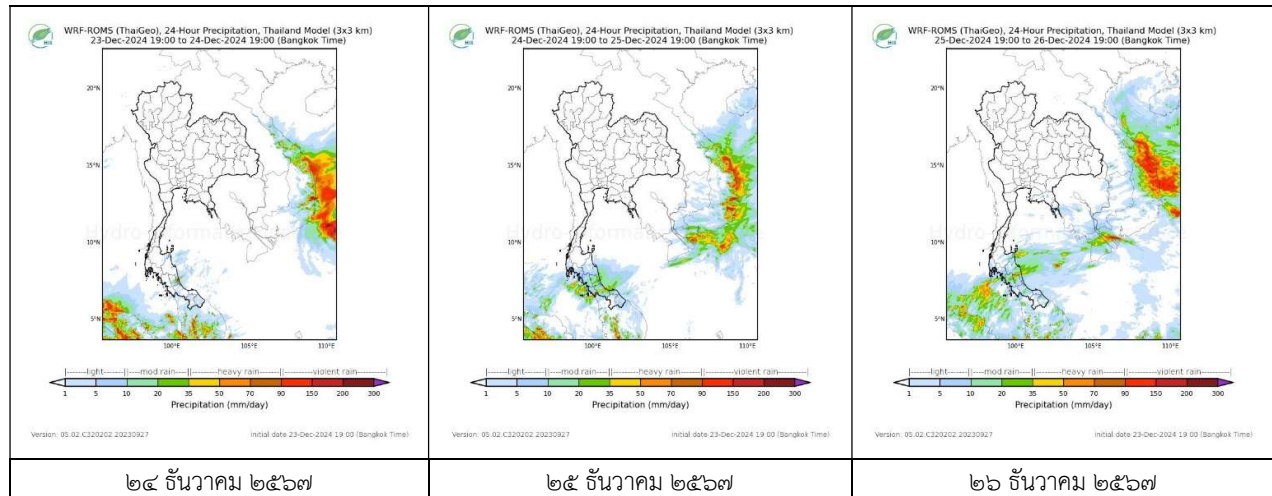
สถานีสุราษฎร์ธานี เวลา ๑๕.๑๕ น.



สถานีสทิงพระ จ.สงขลา เวลา ๑๕.๑๕ น.

จากเรดาร์ตรวจอากาศพบกลุ่มเมฆฝนบริเวณภาคใต้ของประเทศไทย

**๖. แผนภาพคาดการณ์ฝนล่วงหน้า ๓ วัน (สถาบันสารสนเทศทรัพยากรน้ำ (องค์การมหาชน))**



**๗. สถานการณ์น้ำในแหล่งเก็บกักน้ำ ณ วันที่ ๒๔ ธันวาคม ๒๕๖๗ (กรมชลประทาน กรมทรัพยากรน้ำ และสททช.)**

๗.๑ ปริมาณน้ำในอ่างฯ ๕๗,๑๙๐ ล้าน ลบ.ม. คิดเป็นร้อยละ ๘๑ (ปริมาณน้ำใช้การได้ ๓๓,๖๕๒ ล้าน ลบ.ม. คิดเป็นร้อยละ ๗๑) ปริมาณน้ำในอ่างฯ เทียบกับปี ๒๕๖๖ (๕๕,๑๘๕ ล้าน ลบ.ม. คิดเป็นร้อยละ ๗๘) มากกว่าปี ๒๕๖๖ จำนวน ๒,๐๐๕ ล้าน ลบ.ม. ปริมาณน้ำไหลลงอ่างฯ จำนวน ๓๒.๐๙ ล้าน ลบ.ม. ปริมาณน้ำระบายจำนวน ๑๒๒.๙๐ ล้าน ลบ.ม. สามารถรับน้ำได้อีก ๑๓,๗๗๑ ล้าน ลบ.ม.

อ่างเก็บน้ำ	ความจุที่ รณก. (ล้าน ลบ.ม.)	ปริมาณ น้ำในอ่าง		ปริมาณ น้ำใช้การได้		ปริมาณ น้ำไหลลงอ่าง		ปริมาณ น้ำระบาย		ปริมาณน้ำ รับได้อีก (ล้าน ม. <sup>๓</sup> ) (ความจุที่ รณก. ปริมาณน้ำ ปัจจุบัน)
		ปริมาตร (ล้าน ม. <sup>๓</sup> )	% น้ำ เก็บ กัก	ปริมาตร (ล้าน ม. <sup>๓</sup> )	% น้ำใช้ การ	วันนี้ (ล้าน ม. <sup>๓</sup> )	เมื่อวาน (ล้าน ม. <sup>๓</sup> )	วันนี้ (ล้าน ม. <sup>๓</sup> )	เมื่อวาน (ล้าน ม. <sup>๓</sup> )	
๑.ภูมีพล	๑๓,๔๖๒	๑๐,๔๙๗	๗๘	๖,๖๙๗	๖๙	๖.๘๑	๖.๗๙	๓๑.๐๐	๓๑.๐๐	๒,๙๖๕
๒.สิริกิติ์	๙,๕๑๐	๘,๕๙๒	๙๐	๕,๗๕๒	๘๖	๔.๑๖	๔.๑๖	๒๗.๙๖	๒๗.๙๙	๙๑๘
๓.จุฬารัตน์	๑๖๔	๑๑๒	๖๘	๗๕	๕๙	๐.๐๙	๐.๐๐	๐.๐๐	๐.๐๐	๕๒
๔.อุบลรัตน์	๒,๔๓๑	๑,๘๕๖	๗๖	๑,๒๗๔	๖๙	๒.๒๕	๐.๐๐	๔.๐๐	๔.๐๒	๕๗๕

๕.ลำปาง	๑,๙๘๐	๑,๖๗๕	๘๕	๑,๕๗๕	๘๔	๐.๓๕	๐.๑๒	๑.๘๑	๑.๕๙	๓๐๕
๖.สุรินทร์	๑,๙๖๖	๑,๔๕๔	๗๔	๖๒๓	๕๕	๒.๐๖	๐.๐๐	๑.๑๙	๑.๐๐	๕๑๒
๗.ป่าสักชลสิทธิ์	๙๖๐	๘๐๑	๘๓	๗๙๘	๘๓	๐.๐๐	๐.๐๐	๓.๔๗	๓.๔๗	๑๕๙
๘.ศรีนครินทร์	๑๗,๗๔๕	๑๔,๗๓๘	๘๓	๔,๔๗๓	๖๐	๒.๔๙	๑.๗๒	๙.๙๙	๘.๐๕	๓,๐๐๗
๙.วชิราลงกรณ	๘,๘๖๐	๗,๓๘๙	๘๓	๔,๓๗๗	๗๕	๐.๓๐	๐.๐๐	๙.๙๗	๑๒.๐๐	๑,๔๗๑
๑๐.ขุนด่านปราการชล	๒๒๔	๑๙๓	๘๖	๑๘๘	๘๖	๐.๐๒	๐.๐๓	๑.๖๕	๑.๘๕	๓๑
๑๑.รัชชประภา	๕,๖๓๙	๔,๑๒๒	๗๓	๒,๗๗๑	๖๕	๑.๘๗	๑.๘๔	๓.๐๑	๐.๐๐	๑,๕๑๗
๑๒.บางยาง	๑,๔๕๔	๑,๑๔๒	๗๙	๘๖๖	๗๓	๘.๐๒	๘.๔๕	๑๔.๑๙	๑๔.๑๖	๓๑๒

๗.๒ อ่างเก็บน้ำขนาดกลาง ๔๓๕ แห่ง มีปริมาณน้ำ ๔,๑๙๓ ล้าน ลบ.ม. (๗๗%) ปริมาณน้ำใช้การ ๓,๗๙๐ ล้าน ลบ.ม. (๗๖%)

๗.๓ แหล่งน้ำในพื้นที่นอกเขตชลประทาน ๑๐๒,๐๙๙ แห่ง มีปริมาณน้ำรวม ๗,๐๓๘ ล้าน ลบ.ม. (๘๓%)

๗.๔ แหล่งน้ำขนาดเล็กนอกเขตชลประทาน ๒๗๓ แห่ง ตรวจสอบโดยกรมทรัพยากรน้ำ เริ่มต้นฤดูฝน มีปริมาณน้ำ ๒๐๗.๑ ล้าน ลบ.ม. (๕๔%) ปริมาณน้ำปัจจุบัน ๔๒๘.๓ ล้าน ลบ.ม. (๘๑%)

ภูมิภาค	จำนวน (แห่ง)	ปริมาณรวม (ล้าน ลบ.ม.)	ปริมาณน้ำ (ล้าน ลบ.ม.)							
			เดือน						ปัจจุบัน	
			มี.ย. ๒๕๖๗	ก.ค. ๒๕๖๗	ส.ค. ๒๕๖๗	ก.ย. ๒๕๖๗	ต.ค. ๒๕๖๗	พ.ย. ๒๕๖๗	๒ ธ.ค. ๒๕๖๗	ร้อยละ
เหนือ	๑๗,๒๔๙	๙๙๒	๕๗๐	๕๘๓	๗๗๖	๘๗๕	๙๖๐	๙๖๔	๙๖๔	๙๗
ตะวันออกเฉียงเหนือ	๕๔,๕๕๗	๔,๓๘๒	๒,๒๖๖	๒,๘๑๐	๓,๐๔๓	๓,๙๘๖	๓,๙๒๙	๓,๗๖๓	๓,๗๖๓	๘๕
กลาง	๑๖,๓๖๗	๑,๕๗๔	๕๓๘	๖๗๒	๖๙๓	๙๘๙	๑,๒๗๓	๑,๒๔๔	๑,๒๔๔	๗๙
ตะวันออก	๗,๘๐๔	๙๙๒	๕๓๕	๗๗๔	๗๑๗	๙๐๓	๑,๑๐๗	๑,๑๑๗	๑,๑๑๗	๑๑๒
ตะวันตก	๒,๕๐๖	๑๙๒	๔๒	๔๕	๕๔	๖๓	๙๒	๑๒๗	๑๒๗	๖๖
ใต้	๓,๖๒๖	๓๓๘	๑๕๒	๑๔๗	๑๔๔	๑๕๙	๑๗๙	๒๕๒	๒๕๒	๗๔
รวม	๑๐๒,๐๙๙.๐๐	๘,๔๗๐	๔,๑๐๓	๕,๐๓๑	๕,๔๒๗	๖,๙๗๕	๗,๕๔๐	๗,๔๖๗	๗,๔๖๗	๘๘

๘. สถานการณ์น้ำในประเทศ ณ วันที่ ๒๑ - ๒๔ ธันวาคม ๒๕๖๗ (กรมชลประทาน)

สถานี	แม่น้ำ	อำเภอ	จังหวัด	ระดับตลิ่ง (ม.รทก.)	ระดับน้ำ (ม.รทก.)				แนวโน้ม	เปรียบเทียบระดับตลิ่ง
					เสาร์	อาทิตย์	จันทร์	อังคาร		
					๒๑ ธ.ค.	๒๒ ธ.ค.	๒๓ ธ.ค.	๒๔ ธ.ค.		
P.๑	ปิง	เมือง	เชียงใหม่	๓.๗๐	๑.๒๗	๑.๓๐	๑.๒๔	๑.๓๕	เพิ่มขึ้น	-๒.๓๕
W.๑C	วัง	เมือง	ลำปาง	๕.๒๐	๐.๘๐	๐.๘๔	๐.๘๔	๐.๘๙	เพิ่มขึ้น	-๔.๓๑
Y.๑๖	ยม	บางระกำ	พิษณุโลก	๗.๓๐	๔.๗๑	๔.๖๐	๔.๖๒	๔.๗๐	เพิ่มขึ้น	-๒.๖๐
N.๗A	น่าน	เมือง	พิจิตร	๙.๘๗	๓.๓๓	๓.๓๖	๓.๑๗	๓.๑๓	ลดลง	-๖.๗๔
C.๒	เจ้าพระยา	เมือง	นครสวรรค์	๒๕.๗๐	๑๘.๑๒	๑๘.๑๓	๑๘.๑๔	๑๘.๑๔	ทรงตัว	-๗.๕๖
C.๑๓	เจ้าพระยา	สรรพยา	ชัยนาท	๑๖.๓๔	๕.๖๘	๕.๖๘	๕.๖๘	๕.๖๘	ทรงตัว	-๑๐.๖๖
M.๖A	มูล	สตึก	บุรีรัมย์	๗.๙๕	๐.๑๙	๐.๑๙	๐.๑๗	๐.๑๔	ลดลง	-๗.๘๑
M.๑๙๑	ลำตะคอง	เมือง	นครราชสีมา	๓.๕๐	๐.๗๓	๐.๘๗	๐.๘๐	๑.๒๔	เพิ่มขึ้น	-๒.๒๖
M.๗	มูล	เมือง	อุบลราชธานี	๗.๐๐	๒.๖๓	๒.๖๗	๒.๗๓	๒.๘๐	เพิ่มขึ้น	-๔.๒๐
M.๖๙	ลำเซบก	ทรายมูล	อุบลราชธานี	๙.๗๐	๕.๓๕	๕.๓๔	๕.๓๒	๕.๒๘	ลดลง	-๔.๔๒
X.๖๔	คลองท่าแซะ	ท่าแซะ	ชุมพร	๑๗.๑๓	๘.๕๓	๘.๕๐	๘.๔๙	๘.๔๘	ลดลง	-๘.๖๕
X.๑๔๙	คลองกลาย	นบพิตำ	นครศรีธรรมราช	๓๓.๙๖	***	***	***	***	***	***
X.๒๗๔	แม่น้ำโก-ลก	แว้ง	นราธิวาส	๒๓.๕๐	๑๙.๐๘	๑๘.๙๙	๑๘.๙๔	๑๘.๘๕	ลดลง	-๔.๖๕
X.๓๗A	แม่น้ำป่าปี	พระแสง	สุราษฎร์ธานี	๑๑.๗๐	๑๐.๗๕	๑๐.๕๒	๑๐.๒๖	๙.๙๘	ลดลง	-๑.๗๒

\*\*\* ยังไม่ได้รับรายงาน

### ๙. สถานการณ์น้ำในพื้นที่ลุ่มน้ำโขง ณ วันที่ ๒๔ ธันวาคม ๒๕๖๗ (คณะกรรมการจัดการแม่น้ำโขง)

สถานี	ระดับ อ้างอิง (ม.รทก.)	ระดับ ตลิ่ง (ม.)	ระดับน้ำ (ม.)					เปรียบเทียบระดับ ตลิ่ง (ม.)	ผลต่างของระดับน้ำ (ม.)		แนวโน้ม
			๒๐ ธ.ค.	๒๑ ธ.ค.	๒๒ ธ.ค.	๒๓ ธ.ค.	๒๔ ธ.ค.		๓ วัน ย้อนหลัง	๕ วัน ย้อนหลัง	
อ.เชียงแสน จ.เชียงราย	๓๕๗.๑๑๐	๑๒.๘๐	๒.๙๓	๒.๘๒	๒.๔๓	๒.๔๒	๒.๗๓	-๑๐.๐๗	๐.๓๐	-๐.๒๐	เพิ่มขึ้น
อ.เชียงคาน จ.เลย	๑๙๔.๑๑๘	๑๖.๐๐	๖.๐๕	๖.๐๔	๕.๘๔	๕.๖๘	๕.๕๖	-๑๐.๔๔	-๐.๒๘	-๐.๔๙	ลดลง
อ.เมือง จ.หนองคาย	๑๕๓.๖๔๘	๑๒.๒๐	๒.๑๕	๒.๖๖	๒.๗๕	๒.๖๒	๒.๔๕	-๙.๗๕	-๐.๓๐	๐.๓๐	ลดลง
อ.เมือง จ.นครพนม	๑๓๒.๖๘๐	๑๒.๐๐	๒.๑๕	๒.๐๐	๑.๙๗	๒.๐๓	๒.๒๓	-๙.๗๗	๐.๒๖	๐.๐๘	เพิ่มขึ้น
อ.เมือง จ.มุกดาหาร	๑๒๔.๒๑๙	๑๒.๕๐	๒.๔๕	๒.๓๖	๒.๒๖	๒.๒๔	๒.๓๑	-๑๐.๑๙	๐.๐๕	-๐.๑๔	เพิ่มขึ้น
อ.โขงเจียม จ.อุบลราชธานี	๘๙.๐๓๐	๑๔.๕๐	๒.๘๐	๒.๗๙	๒.๗๒	๒.๖๓	๒.๕๗	-๑๑.๙๓	-๐.๑๕	-๐.๒๓	ลดลง

\*\*\*ไม่มีสถานการณ์

### ๑๐. สถานการณ์เตือนภัย Early Warning ณ วันที่ ๒๔ ธันวาคม ๒๕๖๗ (กรมทรัพยากรน้ำ)

การแจ้งเตือน	สถานี	การแจ้งเตือน	ช่วงเวลา
เตือนสีแดง (อพยพ)	-	-	-
เตือนสีเหลือง (เตือนภัย)	-	-	-
เตือนสีเขียว (เฝ้าระวัง)	-	-	-

\*\*\*ไม่มีสถานการณ์

### ๑๑. พื้นที่ติดตามและเฝ้าระวังสถานการณ์ธรณีพิบัติภัย ณ วันที่ ๒๔ ธันวาคม ๒๕๖๗ (กรมทรัพยากรธรณี)

เนื่องจากในพื้นที่เสี่ยงภัยแผ่นดินถล่มมีปริมาณน้ำฝนไม่ถึงเกณฑ์การเฝ้าระวัง ประกอบกับไม่มีพื้นที่คาดการณ์ปริมาณน้ำฝนที่อาจก่อให้เกิดแผ่นดินถล่มล่วงหน้า จึงไม่มีพื้นที่ติดตามสถานการณ์ธรณีพิบัติภัยแผ่นดินถล่มและน้ำป่าไหลหลาก

### ๑๒. เหตุการณ์วิกฤตน้ำปัจจุบัน ณ วันที่ ๒๔ ธันวาคม ๒๕๖๗ [๐๘.๐๐ น. - ๑๕.๐๐ น. (วันนี้)]

ไม่มีสถานการณ์

### ๑๓. สถานการณ์ภาวะน้ำท่วม และสถานการณ์ฝนแล้ง/ฝนทิ้งช่วง ณ วันที่ ๒๔ ธันวาคม ๒๕๖๗ (ปก.)

#### สถานการณ์อุทกภัย

จากสถานการณ์ความกดอากาศสูงกำลังปานกลางถึงค่อนข้างแรงระลอกใหม่จากสาธารณรัฐประชาชนจีน ทำให้ภาคใต้ตอนล่างมีฝนตกหนักถึงหนักมากบางพื้นที่ ทำให้เกิดน้ำท่วมฉับพลัน และน้ำป่าไหลหลาก ระหว่างวันที่ ๒๒ พ.ย. - ๒๔ ธ.ค. ๒๕๖๗ เกิดสถานการณ์อุทกภัยในพื้นที่ ๑๑ จ. (ชุมพร ระนอง สุราษฎร์ธานี นครศรีธรรมราช พัทลุง ตรัง สตูล สงขลา ปัตตานี ยะลา นราธิวาส) ๑๑๘ อ. ๗๙๕ ต. ๕,๙๐๙ ม. ประชาชนได้รับผลกระทบ ๗๘๐,๒๗๒ ครัวเรือน รวมมีผู้เสียชีวิต ๕๓ ราย (สุราษฎร์ธานี ๑๐ ราย อุทกภัย ๗ ราย ดินสไลด์ ๓ ราย) พัทลุง ๒ ราย สงขลา ๑๐ ราย ปัตตานี ๘ ราย ยะลา ๖ ราย นราธิวาส ๔ ราย นครศรีธรรมราช ๑๓ ราย อยู่ระหว่างตรวจสอบข้อเท็จจริง) ปัจจุบันยังคงมีสถานการณ์อุทกภัยในพื้นที่ ๒ จ. (สุราษฎร์ธานี นครศรีธรรมราช) ๑๓ อ. ๖๕ ต. ๔๐๔ ม. ประชาชนได้รับผลกระทบ ๔๒,๑๙๗ ครัวเรือน

#### ๑๔. ลักษณะอากาศ ๗ วันข้างหน้า (ระหว่างวันที่ ๒๔ - ๓๐ ธันวาคม ๒๕๖๗)

ในช่วงวันที่ ๒๔ - ๒๗ ธ.ค. ๖๗ บริเวณความกดอากาศสูงหรือมวลอากาศเย็นที่ปกคลุมประเทศไทยตอนบน และภาคใต้ตอนบน จะมีกำลังอ่อนลง ลักษณะเช่นนี้ทำให้ประเทศไทยตอนบนมีอุณหภูมิสูงขึ้นกับมีหมอกในตอนเช้า แต่ยังคงทำให้ภาคเหนือ และภาคตะวันออกเฉียงเหนือมีอากาศเย็นถึงหนาว ส่วนภาคกลาง รวมทั้งกรุงเทพมหานครและปริมณฑล ภาคตะวันออก และภาคใต้ตอนบนมีอากาศเย็นในตอนเช้า ในขณะที่ในช่วงวันที่ ๒๕ - ๒๗ ธ.ค. ๖๗ ลมตะวันออกเฉียงใต้พัดนำความชื้นจากทะเลจีนใต้และอ่าวไทยเข้ามาปกคลุมประเทศไทยตอนบน ลักษณะเช่นนี้ทำให้ประเทศไทยตอนบนมีฝน/ฝนฟ้าคะนองเกิดขึ้นได้บางพื้นที่ สำหรับมรสุมตะวันออกเฉียงเหนือที่พัดปกคลุมอ่าวไทยและภาคใต้มีกำลังปานกลาง ทำให้ภาคใต้ยังคงมีฝนฟ้าคะนองบางแห่ง

ส่วนในช่วงวันที่ ๒๘ - ๓๐ ธ.ค. ๖๗ บริเวณความกดอากาศสูงหรือมวลอากาศเย็นกำลังปานกลางอีกระลอกหนึ่งจากประเทศจีนจะลงมาปกคลุมประเทศไทยตอนบน ภาคใต้ตอนบน และทะเลจีนใต้ ลักษณะเช่นนี้ทำให้ประเทศไทยตอนบนมีอากาศหนาวเย็นลง กับมีลมแรง สำหรับมรสุมตะวันออกเฉียงเหนือกำลังที่พัดปกคลุมอ่าวไทยและภาคใต้มีกำลังแรงขึ้น ทำให้ภาคใต้มีฝนเพิ่มขึ้น และมีฝนตกหนักบางแห่ง สำหรับคลื่นลมบริเวณอ่าวไทยและทะเลอันดามันมีกำลังปานกลาง โดยอ่าวไทยมีคลื่นสูงประมาณ ๒ เมตรและทะเลอันดามันมีคลื่นสูง ๑ - ๒ เมตร ห่างฝั่งและบริเวณที่มีฝนฟ้าคะนองคลื่นสูงมากกว่า ๒ เมตร

อนึ่งในช่วงวันที่ ๒๔ - ๒๖ ธ.ค. ๖๗ พายุโซนร้อน “ปาบึก” บริเวณทะเลจีนใต้ตอนล่าง มีแนวโน้มจะเคลื่อนเข้าใกล้ชายฝั่งด้านตะวันออกของประเทศเวียดนาม หลังจากนั้นจะอ่อนกำลังลงเป็นหย่อมความกดอากาศต่ำในระยะต่อไป โดยพายุนี้ไม่ส่งผลกระทบต่อประเทศไทย

#### ๑๕. ความช่วยเหลือในพื้นที่ประสบปัญหาภัยน้ำท่วมสะสมของกรมทรัพยากรน้ำ

ความช่วยเหลือในพื้นที่ประสบปัญหาภัยน้ำท่วม ตั้งแต่วันที่ ๑ ตุลาคม - ๒๔ ธันวาคม ๒๕๖๗

หน่วยงาน	จังหวัด	ปริมาณการสูบน้ำ (ลบ.ม.)	ปริมาณการแจกจ่ายน้ำสะอาด (ลิตร)	ประโยชน์ที่ได้รับ			
				อุปโภค-บริโภค		พื้นที่เกษตร (ไร่)	
				ครัวเรือน	ประชากร	ไร่	ชนิดพืช
สท.๑	ลำปาง	๓๘,๐๘๐	๑๒๐,๖๐๐	๕๒๐	๑,๖๗๕	๖๐	-
	ตาก	-	๑,๒๐๐	-	-	-	-
	เชียงใหม่	๒,๘๔๕,๔๖๐	๑,๒๐๐	๖,๗๒๔	๑๙,๐๑๓	๓๐,๔๔๗	-
สท.๒	กรุงเทพมหานคร	๖๖๔,๒๐๐	-	๑,๕๐๐	๒,๗๐๐	-	-
	สระบุรี	๓๙๔,๒๐๐	-	๒,๔๔๕	๕,๕๑๖	-	-
	นครสวรรค์	๒๔๙,๔๘๐	-	๑,๖๙๔	๔,๒๐๗	๑,๐๐๐	นาข้าว
	เพชรบูรณ์	๘,๑๐๐	-	-	๗๐๐	-	-
สท.๓	อุดรธานี	๓,๘๖๘,๗๐๔	-	๑๘,๘๘๑	๕๒,๕๑๕	-	-
	เลย	๔,๗๔๓,๐๗๒	-	๘๗,๗๙๗	๒๔๐,๕๔๓	-	-
สท.๔	ขอนแก่น	๑,๗๒๘,๐๐๐	-	๒๙,๐๓๒	๔๘,๖๖๔	-	-
สท.๕	นครราชสีมา	๔๗๕,๖๘๐	-	๕,๖๔๔	๑๑,๐๔๐	-	-
สท.๖	ระยอง	๑๒๔,๘๐๐	-	๔,๘๐๐	๑๙,๒๗๒	-	-
	ปราจีนบุรี	๓๒๘,๙๕๐	-	๘,๑๒๔	๑๒,๘๘๓	-	-
	ฉะเชิงเทรา	๑๖,๐๐๐	-	๘๕	๒๓๒	๑,๕๐๐	-
สท.๗	ราชบุรี	๑๔๒,๕๖๐	-	๑,๐๘๖	๓,๑๔๓	๒๙๕	ฝรั่ง,มะพร้าว,ข้าวโพด,กล้วย
	สุพรรณบุรี	๒๓๖,๕๒๐	-	๒๐๐	๔๕๐	-	-
	นครปฐม	๕๓๙,๔๖๐	-	๑,๗๖๒	๒,๔๑๕	๕๗๐	นาข้าว,มะม่วง,มะพร้าว,ส้มโอ
สท.๘	สงขลา	๓,๔๒๓,๘๘๐	-	๘๐,๑๑๕	๒๓๑,๘๐๕	๓๐,๑๕๐	ยางพารา/มะพร้าว/ผักสวนครัว/ทุเรียน/สละ/ลองกอง/ข้าปะตะ/เลี้ยงปลานิล,ปลาช่อน ไร่ นา กล้วย ปาล์ม
	ปัตตานี	๑,๑๔๖,๙๖๐	-	๓,๔๐๐	๑๓,๐๐๐	๔,๐๕๐	ไร่อ้อย เลี้ยงสัตว์(เบ็ด ไก่ แพะ)

	พัทลุง	๒๔๔,๖๒๐	-	๑,๖๐๐	๓,๐๐๐	๒,๕๐๐	ชุมชนบ้านเรื่อน ค้าขาย, สونغ. บ้านพักราชการ, ชาวบ้าน
สทท.๙	พิษณุโลก	๘,๘๘๐	๖๐๐	๒๑๗	๒,๐๐๐	-	-
	สุโขทัย	๓๑,๔๔๐	-	๔,๔๒๒	๗,๖๑๔	-	-
	น่าน	๒,๒๒๐	-	๑,๘๕๐	๓,๖๐๐	-	-
	แพร่	๑,๕๐๐	-	๓,๕๐๐	๗,๐๐๐	-	-
สทท.๑๐	ภูเก็ต	๔๒๗,๐๐๐	-	๑,๑๔๐	๓,๖๘๕	๓๐	ยางพารา
	สุราษฎร์ธานี	๑๕,๐๐๐	-	๔๓	๑๕๑	-	-
สทท.๑๑	อุบลราชธานี	๙๓๐,๐๐๐	-	๖๒๖	๒,๓๔๖	-	-
	๒๗ จังหวัด	๒๒,๖๓๔,๗๖๖	๑๒๓,๖๐๐	๒๖๗,๒๐๗	๖๙๙,๑๖๙	๗๐,๖๐๒	-

จึงเรียนมาเพื่อโปรดทราบ

นายธีระชุน บุญสิทธิ์  
อธิบดีกรมทรัพยากรน้ำ  
ประธานคณะกรรมการศูนย์ปฏิบัติการ  
ทรัพยากรธรรมชาติและสิ่งแวดล้อม (ด้านทรัพยากรน้ำ)